

VELKOMMEN

I DIT NYE HJEM



TEKNISK VEJLEDNING

GRØNDALS GÅRD
En grøn oase i Haslev

ver. 01 - nov. 2025





INDHOLD

VELKOMMEN TIL GRØNDALS GÅRD	3
SMART BEBOER APP	4
DIN BOLIG	5
RENT PRAKTISK	6
UDEAREALER	9
TEKNIK	10
HUSORDEN	12
VEDLIGEHOJDELSE	14
VÆRDIER	18
HVEM STÅR BAG DIN BOLIG?	19
KONTAKT	20



VELKOMMEN TIL GRØNDALS GÅRD

Tillykke med din nye bolig

Når du er kommet på plads i din nye lejebolig i Grøndals Gård, kan du glæde dig over, at du har valgt at bo et sted, hvor du både kan nyde naturen og samtidig være tæt på det hele i Haslev.

Når man flytter ind i en ny bolig, er der mange ting at forholde sig til. Med dette tekniske hæfte ønsker vi at skabe de bedste rammer for en tryk og harmonisk start i seniorbofællesskabet Grøndals Gård.

Vi anbefaler, at du læser informationen grundigt igennem – det giver dig det bedste udgangspunkt for en god start i dit nye hjem.

Med venlig hilsen
Teamet i Grøndals Gård

SMART BEBOER APP

Find dine svar her

Grøndals Gård er et sted, hvor fællesskab er i højsædet.

Når du flytter ind, får du gratis adgang til en Smart Beboer-app, der er designet til at gøre det nemt at deltage i – og bidrage til – fællesskabet.

Appen samler al vigtig information ét sted og giver dig overblik over, hvad der sker i Grøndals Gård lige nu og i den nærmeste fremtid. Du kan fx:

- Oprette dine egne arrangementer og invitere naboerne med
- Deltage i debatter og idéudvikling på tværs af beboerne
- Starte nye initiativer som rabataftaler – f.eks. til den lokale frisør, biograf, yogahold eller café
- Bruge appens låne- og byttebørs til at dele ting med hinanden – fra værktøj til børnecykler



DIN BOLIG

Dit valg

Dine forventninger til at skulle flytte ind i en helt ny bolig er sikkert store. Der er mange fordele ved en nyopført bolig ud over det minimale vedligehold. Du får også et optimalt og energibesparende indeklima.

Af hensyn til fleksibiliteten og vores forskellige præferencer er der dog nogle valg du selv skal tage.

Adresse nummer.

Der er på forhånd monteret adresse på målertavlen ved entrédøren. Det er ikke tilladt at placere navne eller anden form for skiltning på målertavle ved entredøren.

På postkasser monteres adresser + navn

Der monteres 2 oversigtskort - hvor man kan se hvor boligerne er.

FAKTA OM FACILITETER

Til hver bolig hører:

- Depotrum i terræn ved parkeringspladserne og ved blok 3/4.
- Postkasse ved parkeringspladsen.
- Unummereret parkeringsplads 1 stk.
- Der monteres nr. i depotrummene

Praktiske fordele:

- 2 elevatorer som sikrer nem adgang til 1. og 2. sal
- Ladestandere til opladning af elbiler
- Renovationsbygning til affaldssortering
- Cykelstativer er placeret ved indgangene.
- Stort orangeri/drivhus - til hygge og aktiviteter

RENT PRAKTISK

Værd at vide

Adresse ændring

Senest 5 dage efter du har fået ny bopæl, skal du melde flytning til folkeregistret på **www.borger.dk**. Postvæsenet får herefter automatisk besked på din adresse ændring.

Lægevalg

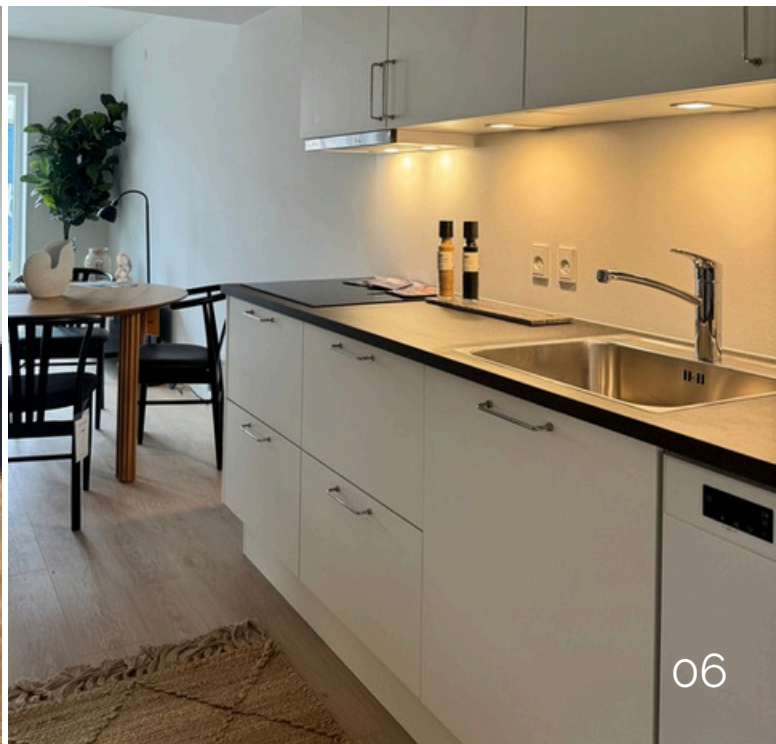
Når du flytter, har du mulighed for enten at beholde nuværende læge eller skifte til en anden. Det er gratis at skifte læge i forbindelse med flytning.

Forsikringer

Det er en god idé at kontakte dit forsikringselskab i forbindelse med flytning, da forudsætningerne kan ændre sig f.eks. i forhold til indbo m.v. Lejer anbefales at tegne indboforsikring samt udvidet glas- og kummeforsikring fra indflytningsdagen.

Kommune

Faxe Kommune
Frederiksgade 9
4690 Haslev



Indflytningssyn

I forbindelse med din indflytning er der afholdt indflytningssyn i din bolig for at se, om alt er, som det skal være. Finder du fejl og mangler i din nye bolig, skal du ifølge lejeloven registrere dette hos os senest 14 dage efter nøgleoverdragelsen/overtagelsesdatoen.

Procedure ved rettelse af fejl og mangler

Eventuelle fejl og mangler, der bliver noteret ved indflytningssynet, bliver i videst muligt omfang udbedret i løbet af den første måned efter indflytning.

1-års-gennemgang

Da du flytter ind i nybyggeri, kan du forvente, at der opstår såkaldte svindrevner i form af små revner i vægge og lofter. Det er helt almindelige fænomener, som du ikke skal være bekymret for. Svindrevner vil blive vurderet og evt. udbedret ved 1-års-gennemgangen.

Affald i forbindelse med flytning

Vær opmærksom på korrekt håndtering af affald i forbindelse med flytning. Det er vigtigt, at de fælles affaldsbeholdere ikke benyttes til større mængder affald i forbindelse med ind- og udflytning. Større papkasser, kasserede møbler med videre er lejers eget ansvar at bortskaffe.

Renovation

Der er opsat en renovationsbygning ved parkeringspladserne ved blok 4. Her finder du fælles affaldscontainere til sortering af affald. I Faxe Kommune skal alt affald sorteres, og det er derfor vigtigt, at alle beboere følger anvisningerne på de enkelte containere for korrekt affaldssortering. Læs mere om affaldshåndtering på www.faxekommune.dk.

Depotrum

Til hvert lejemål hører et depotrum. Du kan bruge det til ekstra opbevaring, men du må ikke opbevare organiske materialer, da skuret ikke er isoleret, og der kan forekomme kondens.

Ophængning af gardiner

Vi anbefaler, at ophængning af gardiner som udgangspunkt sker i lysningen. Dette er for at skåne træværket i vindueskarmen mest muligt. Hvis gardiner alligevel opsættes i vindueskarmen, skal der anvendes helt små skruer, så vindueskarmen nemt kan repareres igen.

Elinstallationer - afstand for boring

Boring af huller i vægge fra stikkontakter, lysafbrydere og lampeudtag og lodret op og/eller ned er ikke tilladt med en respekt afstand på min. 50 cm på hver side. Der er trukket kabler til dåserne i dette område, og de kan potentielt tage skade, hvis der bores i dette område. Såfremt der sker skade, vil reparation bekostes af lejer.

Ophængning af lamper

Loftet i stueplan og på 1. sal er af beton, mens loftet på 2. sal er af gips.

Det er forbudt at montere indbygningsspots.

Skadedyr

Hvis der konstateres insekter som myrer, væggelus, sølvfisk eller lignende, er det lejers ansvar straks at sørge for bekæmpelse.

Gulvvarme/termostat

Din bolig er opført med gulvvarme i alle rum, hvilket sikrer en ensartet rumtemperatur, hvis systemet anvendes korrekt. I hvert rum sidder en termostat, hvor du kan justere gulvvarmen. Termostaten indeholder en føler, som måler temperaturen i rummet – ikke selve gulvets temperatur.

Når du justerer temperaturen, skal du være opmærksom på, at der kan gå op til 48 timer, før boligen har opnået den ønskede temperatur.

Vi anbefaler, at temperaturen altid indstilles til minimum 18 grader, og at du holder samme temperatur i alle rum. Varmemåleren aflæses ved indflytning.

TV og internet

Der er installeret fibernet gennem Fibia/Waoo, men du skal selv sørge for tilmelding til den eller de tv- og internetudbydere, du ønsker. Hvis du oplever problemer med din tv- eller internettjeneste, skal du altid kontakte din udbyder. Husk at afmelde dine nuværende abonnementer.

UDEAREALER

Godt at vide

Postkasse

Der er opsat postkasse ved parkeringspladserne med navn og adresse.

Parkering

Som lejer i Grøndals Gård er der fælles parkeringsområder, som hører til ejendommen. Det er ikke tilladt at parkere på veje, fortov og græsarealer, ligesom det naturligvis er ulovligt at parkere på brandveje. Det er ikke tilladt at parkere en campingvogn eller både på de fælles parkeringspladser.

Handicap parkering

Der er i alt 2 handicapparkeringspladser.

Cykelparkering

Der er monteret et stort antal cykelparkeringspladser, også til ladcykler.

Ladestandere

Der er monteret 6 stk. ladestandere – placeret på P-pladsen. Leverandøren er Clever, som du kan kontakte for evt. køb af abonnement. Se mere på www.clever.dk.

Hegn

Det er tilladt at opsætte et lavt trådhegn i grøn, så længe du stadig vedligeholder hækken bag hegnet. Ønsker du at sætte yderligere hegn op, er det vigtigt, at du kontakter vores serviceafdeling angående godkendelse af det. Du finder vores kontakt oplysninger under afsnittet Kontakt os.

TEKNIK

Godt at vide

Varme

Boligen opvarmes med fjernvarme. Grøndals Gård tilmelder ejendommen til forsyningselskaberne og aflæser varmemåleren ved indflytning. Udlejer udarbejder et årligt varmeregnskab. Hvis du mister vand eller varme, bør du først tjekke for driftsforstyrrelser på forsyningselskabets hjemmeside. Her kan du også tilmelde dig SMS-service for varslinger.

Vand

Vand leveres af Faxe Forsyning, som kan kontaktes på telefon 70 26 02 07 eller via e-mail på post@faxeforsyning.dk.

Måleren aflæses på overtagelsesdagen, og udlejer udarbejder et årligt vandregnskab.

EL

Du kan frit vælge elforsyning, men i Grøndals Gård er alle boliger som udgangspunkt tilmeldt EWII. De kan kontaktes på telefon 70 55 55 55. Elmåleren aflæses på overtagelsesdagen. Du skal selv tilmelde dig en el-leverandør efter eget valg senest fem hverdage efter indflytning.

Teknikken er placeret i et teknikskab i badeværelset. Skabet er designet, så dørene kan lukkes og skjule installationerne.

Det er vigtigt, at teknikskabet ikke bruges til opbevaring af støvsugere, sko eller andre ejendele, da det kan beskadige teknikken.

Elmåleren er placeret i målerskab på facaden ved indgangsdøren.

Ventilation

Boligen er udstyret med et ventilationsanlæg, som løbende udskifter luften og bidrager til et sundt indeklima. Så længe Grøndals Gård står for driften af din bolig, bliver ventilationsanlægget serviceret mindst én gang om året. Du vil få besked, inden vi kommer forbi.

Det er vigtigt, at du ikke ændrer på ventilationens indstillinger eller skruer på ind- og udblæsningsventilerne. Systemet er indstillet specifikt efter boligens størrelse og indretning. Hvis indstillingerne ændres, skal en tekniker komme og genindstille anlægget – og den udgift skal du selv betale som lejer.

Røgalarmer

Der er monteret en røgmelder i hver lejlighed.

Vaskemaskine/tørretumbler

Der er ikke installeret vaskemaskine og tørretumbler fra start, men installation er forberedt. Du skal selv bestille VVS'er til selve installationen.



HUSORDEN

Leveregler for godt naboskab

Når mange bor sammen, er det vigtigt, at der er fælles regler for, hvordan man omgås og har det med hinanden.

I Grøndals Gård er der nogle få enkle leveregler:

- Hils på dine naboer.
- Giv plads til hinanden.
- Vær opmærksom på hinanden – tilbyd gerne din hjælp.
- Alle skal tage ansvar for fællesskabet og bidrage, hvor de kan.

Denne husorden fortæller, hvad ovennævnte leveregler konkret betyder.

Husordenen fortæller ikke om for eksempel vedligeholdelse – det kan du læse om i det tekniske indflytningshæfte, der følger med lejligheden.

Støj

Der skal tages hensyn til naboerne, når du hører musik, har gæster eller bruger støjende maskiner.

- Skru ned for lyden efter kl. 22, så dine naboer kan få deres nattero.
- Brug kun støjende værktøj og maskiner i tidsrummet:
 - Hverdage mellem kl. 8-20.
 - Weekender mellem kl. 10-16.
- Giv dine naboer besked i god tid, hvis du skal holde en fest.

Ejendommen

De fleste sætter pris på at bo i pæne omgivelser. Omgivelser, som man også kan vise frem, når man får gæster. Det skal alle hjælpe med at sikre:

- Husk at tømme din postkasse
- Hold terrassen/altanen pæn. Kun havemøbler og lignende må stå på terrassen/altanen.

Eventuelle driftsopgaver, der skal varetages af beboerne, skal udføres efter anvisning og instruktion af udlejer.

Husdyr

Du kan ansøge om at have en hund eller kat på maks. 10 kg. Kontakt os for mere info.

Skadedyr

Der er stor risiko for skadedyr som rotter og duer, hvis der ikke holdes orden på fællesområderne.

- Ryd op efter dig selv på fællesområderne.
- Det er ikke tilladt at fodre dyr på ejendommens område.
- Sortér dit affald korrekt efter kommunens retningslinjer.
- Storskrald, papkasser, haveaffald og lignende afleveres på de dertil indrettede områder.

Vedligeholdelse

- Pas godt på fællesområder og fælles ting.
- Kontakt viceværten, hvis f.eks. dit toilet eller vandhane begynder at løbe.
- Sørg for at afløb ikke stopper til, da det kan medføre vandskader.
- Vær varsom med hvad du skyller ud i håndvask og toilet. Bleer, vat, hygiejnebind, vatpinde og lignende skal smides i skraldespanden.

Brandsikkerhed

Hold brandveje fri. Stil cykler og lignende i de dertil indrettede områder. Parker din bil i parkeringsområdet, og hjælp med at sikre, at dine gæster også parkerer her. Smid ikke cigaretskod på fællesområderne. Hvis der sættes et juletræ på indendørs fællesarealer, skal det stå i vand for at forhindre udtørring og brandfare. Det er tilladt at bruge gasgrill på egen terrasse eller altan. Brug af kulgrill og engangsgrill er ikke tilladt, ligesom grill og åben ild ikke er tilladt på indendørs fællesarealer. Al affyring af fyrværkeri fra ejendommens fællesarealer er forbudt. Der må ikke affyres fyrværkeri fra terrasser, altaner eller ud af ejendommens vinduer og døre.

Brug af fællesarealer

Brug af fællesarealer skal ske med respekt for inventar og planter samt med hensyntagen til hinanden. Fællesarealerne – både ude og inde – skal efterlades rene og ryddelige. For at der er plads til alle, må der ikke stilles indbo, effekter, affald eller lignende på trapper, svalegange eller øvrige fællesarealer, herunder foran lejemålet. Beskadigelse af fællesarealer eller efterladt indbo, effekter eller affald vil blive repareret eller fjernet for lejers regning. Du har ansvaret for, at dine gæster overholder reglerne for fællesarealerne. Børn og leg er velkomment på fællesarealerne, men det skal ske med hensyn til øvrige beboere og under opsyn. Der må ikke tørres tøj i fællesarealerne. Der må ikke plukkes blomster eller tages planter fra de udendørs fællesbede.

Ændring af husorden

Reglerne i husordenen kan løbende ændres eller revideres af udlejer, hvis der er behov. Ændring og ikrafttrædelse af ny eller ændret husorden sker ved fremsendelse af den nye husorden til lejer, hvorefter den indgår som nyt vilkår for lejekontrakten. Hvis lejekontrakten anfører noget andet end husordenen, går lejekontrakten forud.

VEDLIGEHOOLDELSE

Et godt indeklima er vigtigt

Boligen er bevidst designet med fokus på funktionalitet og minimal vedligeholdelse, så du kan bruge tiden på at nyde livet. Dit hjem er ikke kun dine fire vægge, men også området omkring dig.

En nybygget bolig giver et moderne, energibesparende indeklima, der er godt for både sundhed og komfort. Med lavt energiforbrug og lidt vedligeholdelse får du mere tid og færre bekymringer.

Selvom boligen er energivenlig, anbefaler vi stadig nogle tips for at sikre et sundt indeklima. Med en bolig med nyere energimærke er du allerede godt på vej, men der er også andre faktorer, der spiller ind.

Det er især vigtigt at lufte ud dagligt i boligen.

Rengøring af gulvafløb

Vi anbefaler, at gulvafløb i boligen renses en gang om måneden. Dette gøres ved at fjerne risten på afløbet. Er denne fastsat med skruer, skal de skrues af, inden du kan få adgang til afløbet. Herefter kan du fjerne vandlåsen, som skylles under rindende vand.

Rengøring af vandlås

Undgå tilstoppede håndvaske i din bolig ved at rengøre vandlåsene løbende. Start med at afmontere vandlåsen ved at løsne de store møtrikker, der holder delene under vasken sammen. Herefter skiller du systemet/rørene ad, så de enkelte dele kan renses for fedt og snavs. Du kan eventuelt afslutte rengøringen med at hælde en elkedel kogende vand ned i afløbet.

Rengøring af vandhaner og brusehovedet

Vi anbefaler, at du jævnligt rengør filteret i dine vandhaner rundt om i boligen. På denne måde sikrer du, at filteret ikke kalker til. Start med at skrue vandhanens mundstykke af og tag filteret ud. Læg filteret i en blanding af varmt vand og eddike i et par timer. Herefter skylles det, inden det monteres igen.

Rengøring af bruseniche

Forebyg kalk i brusenichen ved at skrabe vandet af efter badet og tørre med en klud. Rengør med universalrengøring og brug kalkfjerner efter behov – husk at gøre fliser og fuger våde først. Hold drænhullerne i dørrenden rene, så vand kan løbe væk. Rens hullerne og test med lidt vand for at sikre fri passage.

En korrekt lukning/tætning af hoveddøren gøres således:

- Luk døren i hvor håndtaget er i vandret position eller smæk døren
- Hiv op i håndtaget for at slå 3-punktslåsen til.

Løst håndtag

Et løst dørhåndtag kan skyldes flere ting. Enten sidder håndtaget løst på dørgrebspinden, eller også skal rosetten rundt om håndtaget strammes. Sidder håndtaget løst på dørgrebspinden, anbefaler vi, at du prøver at efterspænde skruerne med en skruetrækker. Er rosetten løs, kan du i de fleste tilfælde også nøjes med at efterspænde skruerne. Vil skruerne ikke skrues fast, kan du eventuelt prøve at dreje rosetten en smule og skrue den fast i træet et nyt sted.

Reparation af huller i vægge og lofter

Farvekoderne, der er benyttet i vores boliger, varierer fra projekt til projekt. Ønsker du at reparere huller, mærker eller lignende i din bolig, så kontakt venligst vores serviceafdeling for de korrekte farvekoder.

Hvidevarer

Til alle hvidevarer ligger der tilhørende brugsanvisning i overskab i køkkenet.

Opvaskemaskine

Der samler sig meget snavs rundt om kanten af maskinen samt i filteret i bunden af maskinen, som bør holdes ren. Du påfylder filtersalt i bunden af opvaskemaskinen, mens afspændingsmiddel påfyldes i lågen. Oplever du problemer, skal du kontakte fabrikanten **Blomberg på telefon 70 80 87 77**

Ovn

Ovnen er en af de elementer i køkkenet, som bliver benyttet ofte, og som kræver jævnlig rengøring. Der er flere måder at rengøre ovnen på: Du kan vælge at bruge et ovnrensningemiddel, som er udviklet specifikt til at gøre ovnen ren eller blot almindelig vand og universalsæbe. Oplever du problemer, skal du kontakte fabrikanten **Blomberg på telefon**

70 80 87 77

Emhætte

Det er en god idé at rengøre emhætten jævnligt, så den fungerer optimalt. Du rengør din emhætte ved at tage filtrene ud af emhætten. Din emhætte har enten et eller to filtre. Disse placerer du i opvaskemaskinen, og giver dem en vask uden andet sæbe eller lignende. Sæt filtrene i emhætten igen, inden du bruger den. Er lyset gået ud i din emhætte, er det let at skifte pæren. Pæren sidder ofte bag filtrene, som derfor skal fjernes, før pæren skiftes.

Rengøring og vedligehold af hårde hvidevarer

For at sikre at dine hårde hvidevarer fungerer bedst muligt og får den længste levetid, er det vigtigt, at samtlige hårde hvidevarer i boligen rengøres og vedligeholdes løbende. Herunder guider vi dig til, hvordan du bedst muligt rengør og vedligeholder dine hårde hvidevarer.

Køle/fryseskab

I brugsanvisningen til køle-/fryseskabet kan du se, om du har en selvafrimende fryser eller ej. Indeholder din bolig et køle-/fryseskab, der ikke er selvafrimende, er det vigtigt at sørge for, at det afrimes mindst 1-2 gange om året. Når fryseren indeholder rim, bruger den mere strøm, og det er ligeledes sværere for fryseren at ramme den korrekte temperatur. I Beboer-app'en finder du brugsanvisningen. Oplever du problemer, skal du kontakte fabrikanten **Blomberg på telefon 70 80 87 77**.

Udskiftning af diverse

Det påhviler dig som lejer, selv at udskifte samt afholde udgifter til pakninger i vandhaner og pærer i f.eks. emhætte, ovn, skuret. Røgalarm og termostater skal du som lejer stå for udskiftning af batterier.

Vaskemaskine

Undgå sur lugt i vaskemaskinen ved at lade lågen stå på klem efter hver vask, så restvand kan fordampe. Kør en kogevask en gang om ugen – gerne med håndklæder eller klude – for at holde maskinen ren. Husk også at rengøre sæbeskuffen og gummilisten regelmæssigt. I Smart Beboer app'en finder du brugsanvisningen. Oplever du problemer, skal du kontakte fabrikanten.

Tørretumbler

Der må kun installeres kondensørretumbler i boligen. Der følger en manual med ved køb hvor du kan læse nærmere om hvordan du tømmer beholderen ud efter hver tørring og tømme den for kondensvand. Tøm fnugfilteret efter hver tørring. Bundfilteret kan tages ud, skylles under bruseren og tørres natten over, før det sættes tilbage. Oplever du problemer, skal du kontakte fabrikanten.

Vedligeholdelse af gulve

Gulvene i din nye bolig vedligeholdes bedst, hvis du rengør med en hårdt opvredet klud og en mild universal rengøring.

Gulvvarmen

Sørg for at indstille gulvvarmen rigtigt, sikre at ventilationen kører og gøre rent jævnligt. På denne måde passer du bedst på dig selv og din nye bolig.



VÆRDIER



Visionen er at skabe rammerne for et trygt, aktivt og levende beboermiljø, hvor man både kan bidrage og blive løftet af fællesskabet. Det er i respekten for hinandens forskelligheder, ønsker og grænser, at fællesskabet bliver stærkt, åbent og inkluderende.

VENLIGHED

Vi møder hinanden med et smil, hilser og tilbyder gerne vores hjælp, når der er brug for det.

RESPEKT

Vi behandler hinanden med respekt og accepterer, at vi kan have forskellige meninger.

ÆRLIGHED

Vi taler åbent og kærligt til hinanden og er ærlige i vores kommunikation.

ÅBENHED

Vi er imødekommende og giver plads til hinandens forskelligheder.

HENSYN

Vi overholder husets regler, viser omtanke og sørger for at rydde op efter os selv.

SAMMENHOLD

Vi styrker fællesskabet ved at samles til sociale arrangementer som fredagsbar og fællesmiddage.

BIDRAG

Vi bidrager med det, vi hver især kan og har lyst til, for at gøre fællesskabet stærkere.

TILLID

Vi har tillid til hinanden og taler pænt om hinanden – både når vi er sammen og hver for sig.

POSITIVITET

Vi møder hinanden med en positiv indstilling og deltager aktivt i fælles aktiviteter.

HJÆLPSOMHED

Vi er klar til at give en hånd med og støtte hinanden, når der er behov.

HVEM STÅR BAG DIN BOLIG?

Værd at vide

Projektudvikler

Maycon A/S
Tlf. 55 77 01 00
www.maycon.dk



Bygherre/Udlejer

Grøndals Have - Haslev ApS
Gedebjergvej 5, 4700 Næstved

GRØNDALSGÅRD

Udlejning

EDC Poul Erik Bech Næstved

Tlf. 55 78 66 00
www.edc.dk



Maycon A/S

Tlf. 55 77 01 00
www.maycon.dk



Administration

FM Administration

Tlf. 72 48 88 00
www.fmadmin.dk



KONTAKT

Du er altid velkommen til at kontakte os

Kontoret har følgende åbningstider: mandag til fredag: 10-12
Du kan ringe på telefon **72 48 88 00** eller **skrive til kontakt@fmadmin.dk**

Ved akut skade

Benyt nummeret uden for vores åbningstider ved akutte skader, der kræver øjeblikkelig udbedring, såsom vandskade, manglende strøm, varme mv., som ikke kan vente til næste hverdag.

Kontakt tlf. 72 48 88 00 og tast 9.



Venlig hilsen
Team Grøndals Gård - FM Administration



Mette Fosdal
Administrativ koordinator
mef@maycon.dk

Ved generelle henvendelser
vedr. fejl og mangler og øvrige
henvendelser, kontakt os ved at
skanne nedenstående QR kode



 **Propbinder**
An AI company

